

强制：遵守安全和清洁建议 ⓘ .

1. 工具

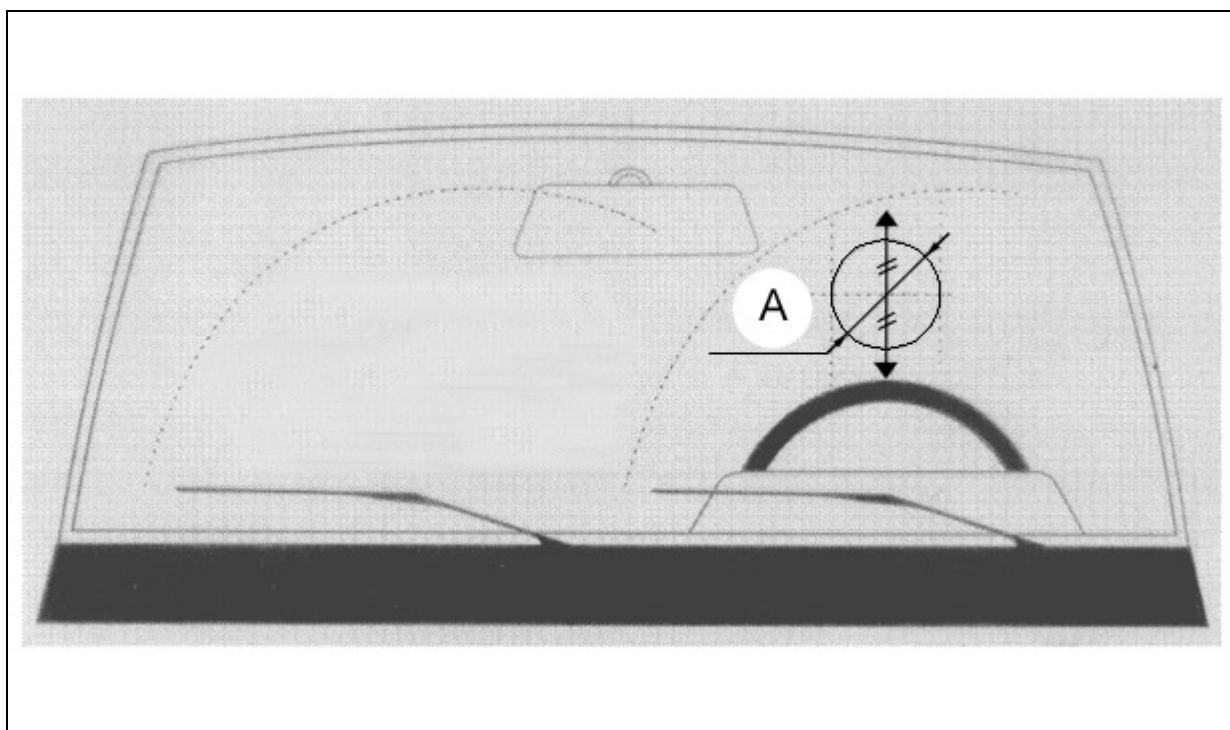
1维修套件 (手动注射).

1维修套件 (使用压力/真空泵注射).

备注：参考工具目录.

2. 挡风玻璃维修区域

警告：全文阅读维修手册.



图：C5CM06WD

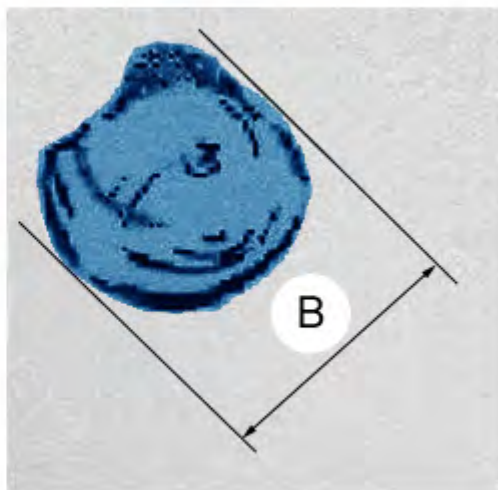
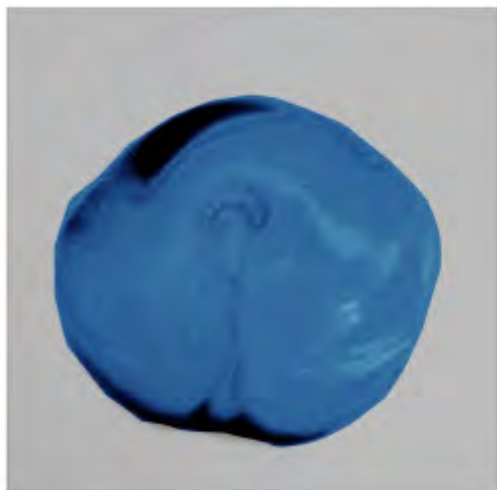
"A" = 300 mm.

强制：禁止维修驾驶视野区域的挡风玻璃，见"A".

强制：如果撞击超过50 mm：更换挡风玻璃.

3. 接击类型

3.1. 泡状或半泡状撞击

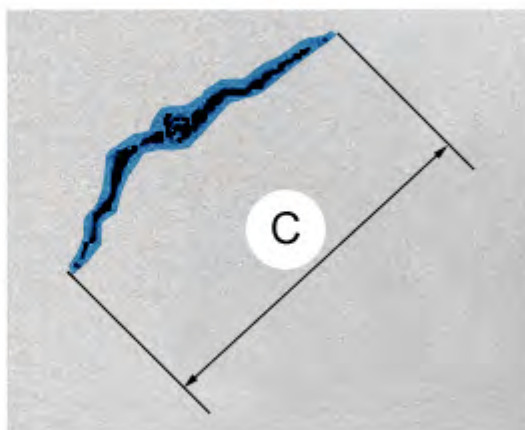
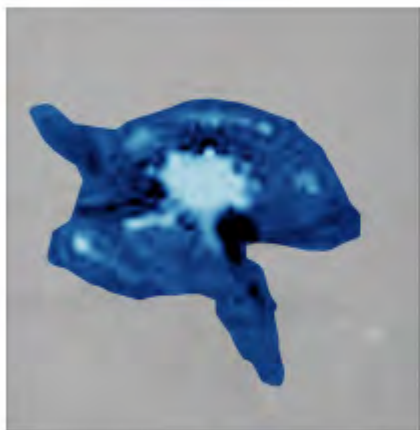


图：C5CM06XD

"B" = 20 mm (最大。).

备注：在撞击点形成一个小孔或撞击造成的锥形中形成一个核心。

3.2. 星状撞击

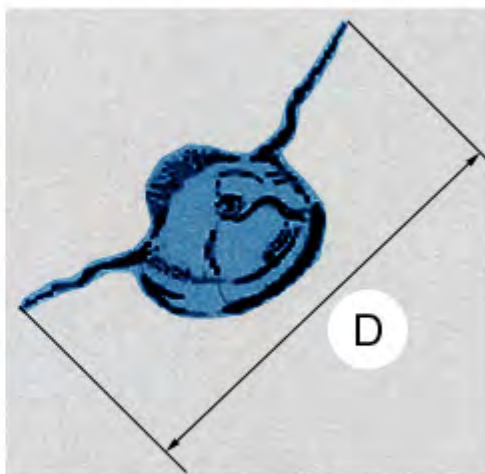
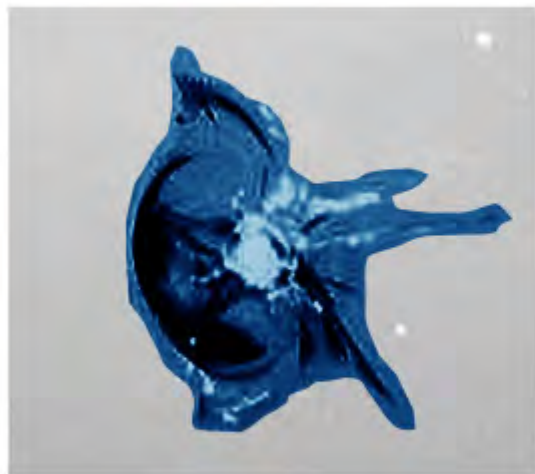


图：C5CM06YD

"C" = 50 mm (最大。).

形成从撞击点扩散的裂缝或者情况更差.

3.3. 星泡或组合撞击



图：C5CM08PD

"D" = 50 mm (最大。)。

形成从撞击点扩散的裂缝或者情况更差。

4. 使用有关的预防措施

备注：能够影响维修结果的众多因素。

关键是符合下列情况：

- 检查在撞击中是否存在湿气
- 检查并确认车窗的温度在10°C和30°C之间
- 保护树脂免受紫外线照射
- 控制撞击注射期间的压力

4.1. 湿度

备注：如果存在湿气，使用加热灯烘干撞击区域。

警告：使用加热灯适当的加热夹层车窗玻璃，任何其它过强或过激烈的加热源可能扩大夹层车窗玻璃的撞击区域和裂缝。

4.2. 温度

维修夹层车窗玻璃的理想温度是介于10°C和30°C之间。

4.3. 紫外线

远离紫外线进行维修：避免树脂在操作结束前干燥。

4.4. 压力

遵守维修手册中推荐的压力级别。

5. 维修

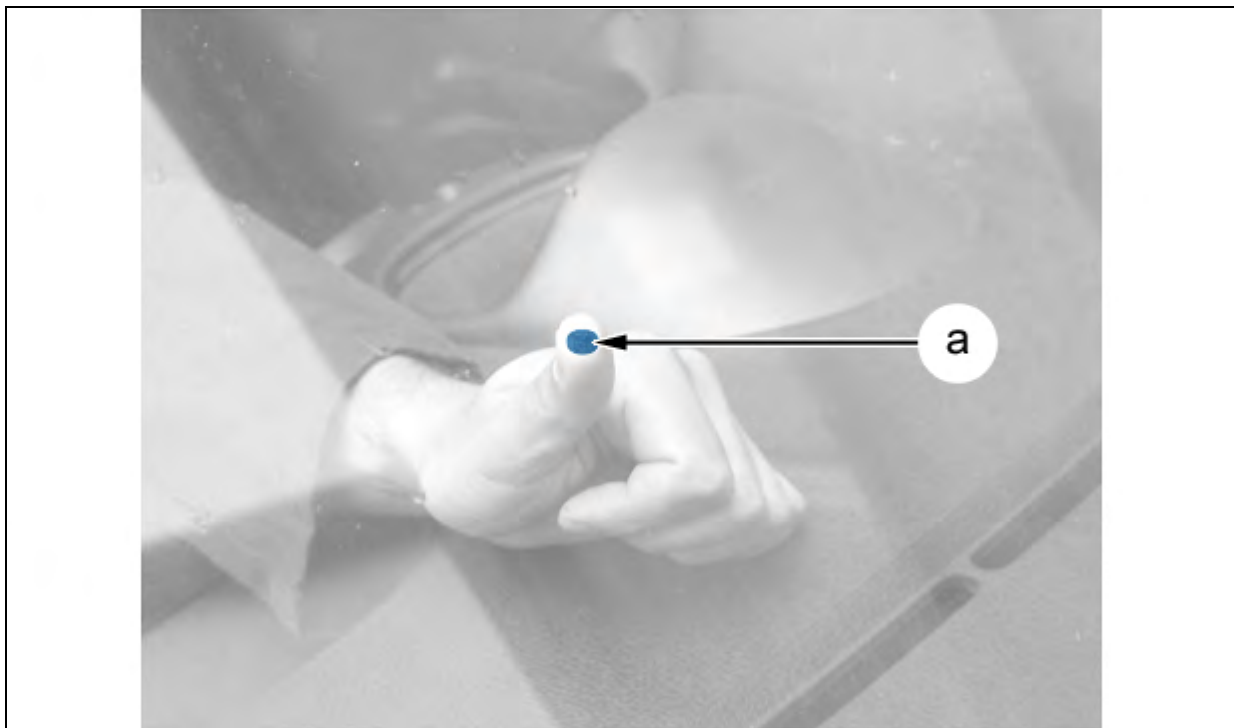
备注：以与隔热挡风玻璃相同的方式进行处理。

在发动机罩上放一块保护布以便放下工具。

使用干燥的无绒布清洁夹层车窗玻璃撞击区域周围。

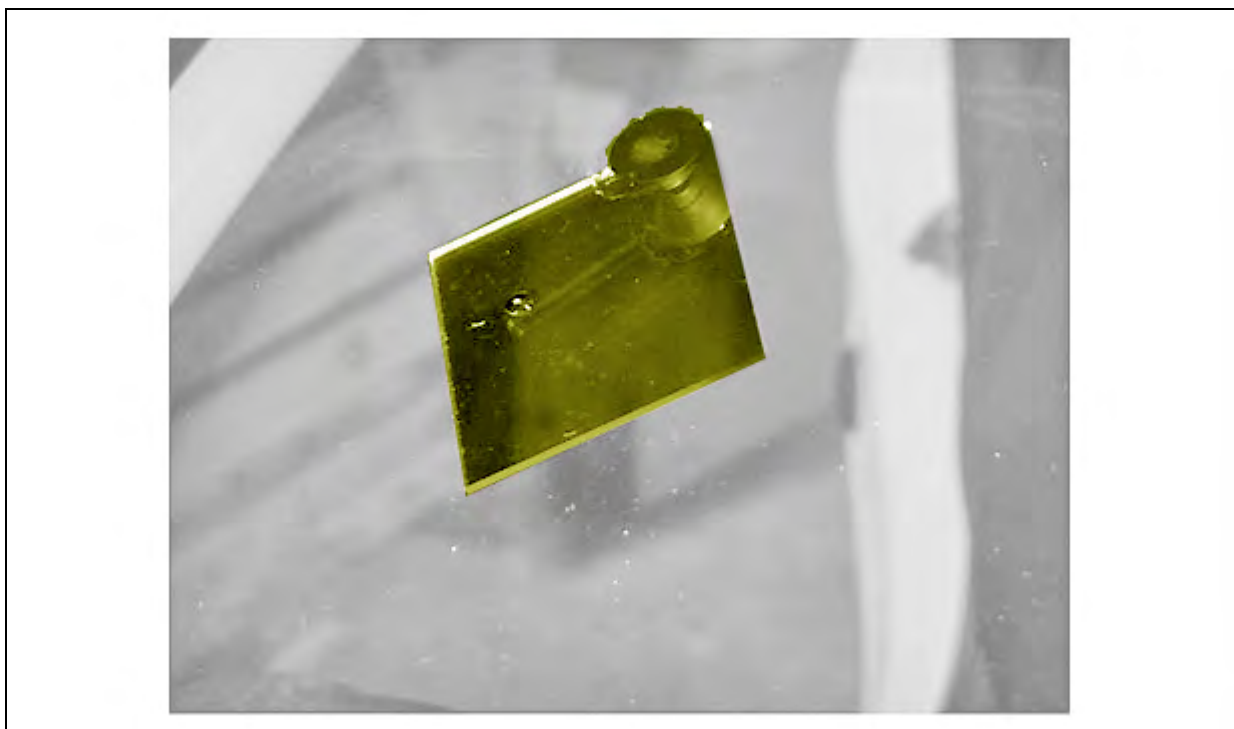
备注：不要向撞击区域喷撒任何产品。

5.1. 安装



图：C5CM070D

使用拇指在撞击区域"a"处轻微施加压力以确保不会开始产生任何裂缝.



图：C5CM08QD

在吸盘上涂上粘合产品.

将后视镜置于乘客舱中与撞击区域水平的位置.

备注：后视镜将作为整个维修过程的一个引导装置.



图：C5CM08YD

钻撞击点直到与聚乙烯醇缩丁醛薄膜接触；使用钻机和钻头。

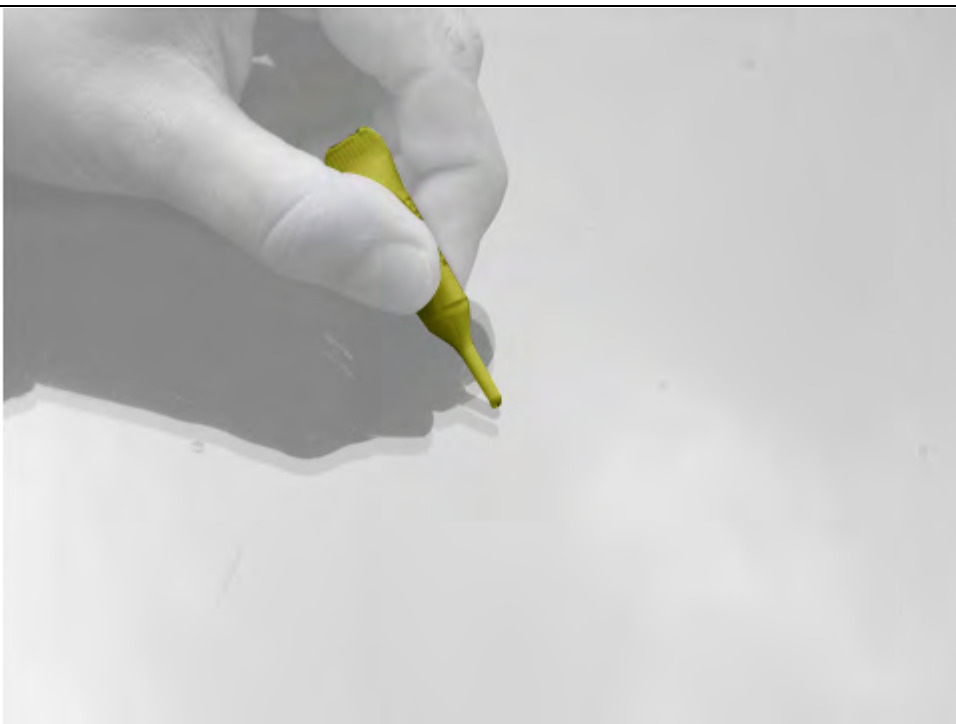
5.2. 注射过程

2注射树脂过程：

- 1手动注射过程
- 1使用压力/真空泵的注射过程

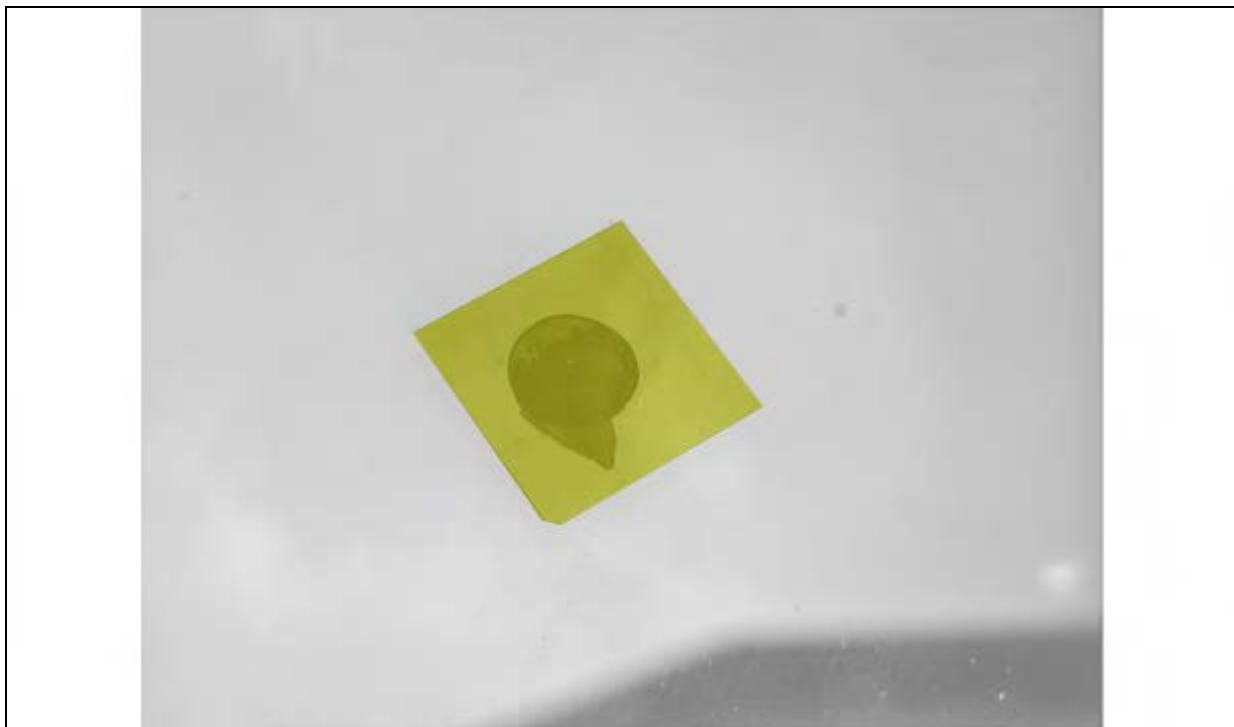
备注：参考维修手册：在拆卸注射设备前，检查并确认在撞击区域中不再有空气微粒。

5.3. 干燥和修整



图：C5CM08ZD

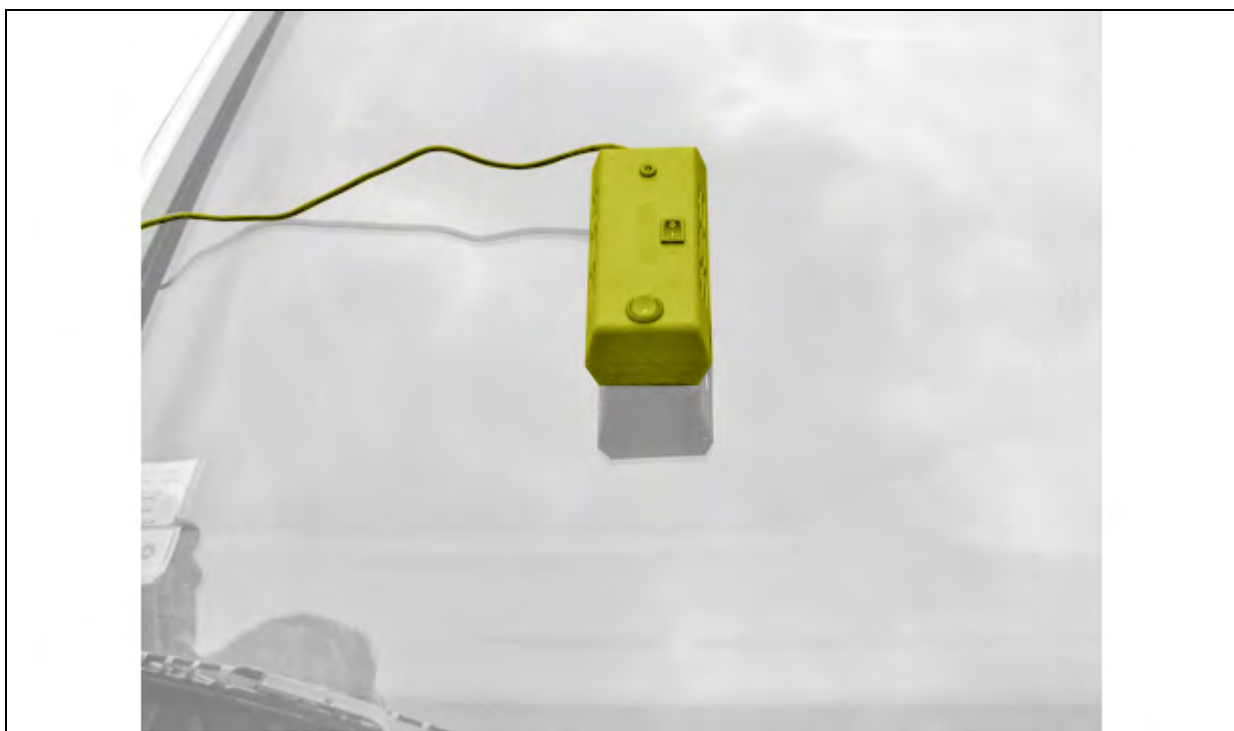
涂抹一滴修整树脂。



图：C5CM090D

在修整树脂上放一张小塑料薄片。
让小塑料薄片自然地贴在修整树脂上，覆盖整个撞击区域。

备注：不要用手指触摸修整树脂。



图：C5CM091D

将紫外线灯在夹层车窗玻璃外部放到小塑料薄片上。
干燥15分钟 (最小)。

拆卸：

- 紫外线灯
- 塑料薄片



图：C5CM092D

使用刮刀刮去多余的修整树脂。

警告：与夹层车窗玻璃垂直地刮去多余的树脂，不要平行(存在刮掉整个聚合树脂层的危险)。



图：C5CM093D

使用无绒布涂抹专用玻璃上光剂。

清洁夹层玻璃。

检查并确认玻璃表面与夹层车窗玻璃其它处的表面齐平。